



Bedienungsanleitung | *Manual*
ELEMENTS BLU-RAY



Stand 07.2025

SEHR GEEHRTER KUNDE!


Danke, dass Sie sich für dieses hochwertige Gerät entschieden haben. Diese Bedienungsanleitung soll Ihnen eine Übersicht darüber geben, wie Sie Ihr Gerät bedienen können. Sie erhalten Sicherheitsinformationen und werden darüber informiert, wie Sie Ihr Gerät am besten reinigen. Die Sicherheits- und Bedienungsinformationen sind einzuhalten, damit das Produkt langfristig und sicher funktioniert. Bitte nehmen Sie sich einige Minuten Zeit, um die Bedienungsanleitung sorgfältig durchzulesen. Bewahren Sie diese Bedienungsanleitung gut auf, damit sie bei einem Weiterverkauf mitgegeben werden kann. Bedingt durch Software-Updates oder technische Weiterentwicklungen bei Drittherstellern (z. B. Apps) können Teile dieser Bedienungsanleitung aktualisiert werden. Bitte besuchen Sie von Zeit zu Zeit unsere Webseite „www.audioblock.com“, um zu

prüfen, ob es neuere Bedienungsanleitungen zum Download gibt. Vergleichen Sie hierzu die Standangabe auf dem Deckblatt mit der Angabe im Internet. Wenn Sie noch weitere Fragen zu Ihrem Gerät haben, nehmen Sie bitte Kontakt zu einem autorisierten Fachhändler oder zu unserem Service-Center auf. Im Falle eines Defektes, der durch Fehlbedienung, Missbrauch oder Nichtbeachten der Bedienungsanleitung auftritt, bitten wir um Verständnis, dass die Garantie für diesen Defekt erlischt. Ebenfalls kann keine Haftung für Folgeschäden übernommen werden. Dieses Produkt ist EMV zertifiziert und erfüllt alle Richtlinien und Anforderungen der Europäischen Union. CE und ROHS Dokumentationen liegen vor.



INHALTSVERZEICHNIS



Sicherheitshinweise.....	04
Inbetriebnahme des Gerätes	08
CD Control	08
Bedienelemente am Gerät	09
Anschlüsse am Gerät	10
Die Fernbedienung.....	11
Blu-ray Setup Menü.....	12
Der Medienabspieler USB.....	15
Pflege und Transport.....	16
Technische Daten	16
Contents English 	17



SICHERHEITSHINWEISE

Achtung: Um die Gefahr eines Stromschlages zu vermeiden, darf an diesem Gerät keine Veränderung vorgenommen werden! Das Öffnen des Gerätes sowie Veränderungen am Gerät dürfen nur durch autorisierte Personen vorgenommen werden.

Wichtige Sicherheitshinweise:

- ▶ Bitte lesen Sie vor der ersten Inbetriebnahme diese Bedienungsanleitung sorgfältig durch. Dieses Gerät ist nur für den Gebrauch in geschlossenen Räumen geeignet.
- ▶ Dieses Gerät darf nur an einer dafür vorgesehenen Steckdose angeschlossen werden.
- ▶ Dieses Gerät darf keiner Feuchtigkeit ausgesetzt werden.
- ▶ Stellen Sie sicher, dass das Gerät frei steht.
- ▶ Stellen Sie sicher, dass das Gerät nicht in der Nähe einer Wärmequelle steht.
- ▶ Achten Sie darauf, dass das Anschlusskabel nicht beschädigt ist oder wird.



Informationen zur Entsorgung des Altgerätes:

Ihr Produkt ist aus qualitativ hochwertigen und wieder verwertbaren Materialien gebaut. Mit diesem Zeichen erfüllt das Produkt die EU-Norm 2002/96/EC. Bitte entsorgen Sie Ihr Gerät nicht im Hausmüll sondern an entsprechender Wertstoffsammlung. Sie sind verpflichtet, elektronische Geräte, Zubehör und Verpackungen in speziell dafür vorgesehenen und durch Schilder gekennzeichneten Stellen abzugeben. Für nähere Informationen, wo Sie diese dafür vorgesehenen Stellen finden, wenden Sie sich bitte an Ihre Müllabfuhr. Bitte halten auch Sie sich an diese Verordnung, um unseren Kindern eine besser Umwelt zu erhalten.



Das Gerät entspricht der EU-Norm (73/23/EEC) und erfüllt die elektromagnetische Kompatibilität (89/336/EEC).



Das Blitz-Symbol soll den Benutzer vor nicht isolierten gefährlichen Spannungen im Gerätegehäuse warnen. Diese Spannung könnte groß genug sein, um Personen durch einen elektrischen Schlag zu verletzen. Das Ausrufezeichen soll den Benutzer darauf aufmerksam machen, dass die Beschreibung, die mit dem Gerät ausgeliefert wird, wichtige Bedienungs- und Wartungshinweise enthält.

Bitte beachten Sie, dass wir für Änderungen von Diensten bei Drittanbietern keine Haftung übernehmen.

UMGANG MIT BATTERIEN

Batterien können brennbare Stoffe enthalten. Bei unsachgemäßer Behandlung können Batterien auslaufen, sich stark erhitzen, entzünden oder gar explodieren, was Schäden für Ihr Gerät und Ihre Gesundheit zur Folge haben könnte.

Befolgen Sie folgende Hinweise:

- ▶ Halten Sie Kinder von Batterien fern.
- ▶ Sollten Batterien verschluckt worden sein, melden Sie dies sofort Ihrem Arzt.
- ▶ Laden Sie niemals Batterien (es sei denn, dies ist ausdrücklich angegeben).
- ▶ Entladen Sie Batterien niemals durch hohe Leistungsabgabe.
- ▶ Schließen Sie Batterien niemals kurz.
- ▶ Setzen Sie Batterien niemals übermäßiger Wärme wie Sonnenschein, Feuer oder dergleichen aus!
- ▶ Zerlegen oder verformen Sie Batterien nicht. Ihre Hände oder Finger könnten verletzt werden oder Batterieflüssigkeit könnte in Ihre Augen oder auf Ihre Haut gelangen. Sollte dies passieren, spülen Sie die entsprechenden Stellen mit einer großen Menge klaren Wasser und informieren Sie umgehend Ihren Arzt.
- ▶ Vermeiden Sie starke Stöße und Erschütterungen.
- ▶ Vertauschen Sie niemals die Polarität. Achten Sie darauf, dass die Pole Plus (+) und Minus (-) korrekt eingesetzt sind, um Kurzschlüsse zu vermeiden.
- ▶ Reinigen Sie bei Bedarf Batterie- und Gerätekontakte vor dem Einlegen.
- ▶ Vermischen Sie keine neuen und alten Batterien oder Batterien unterschiedlichen Typs. Dies könnte bei Ihrem Gerät zu Fehlfunktionen führen. Darüber hinaus würde sich die schwächere Batterie zu stark entladen.
- ▶ Entfernen Sie verbrauchte Batterien sofort aus dem Gerät.
- ▶ Entfernen Sie die Batterien aus Ihrem Gerät, wenn dieses über einen längeren Zeitraum nicht benutzt wird.
- ▶ Ersetzen Sie alle verbrauchten Batterien in einem Gerät gleichzeitig mit neuen Batterien des gleichen Typs. Isolieren Sie die Kontakte der Batterien mit einem Klebestreifen, wenn Sie Batterien lagern oder entsorgen wollen.

SICHERER GEBRAUCH

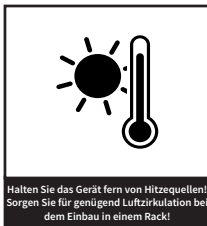
Elektrogeräte nicht in Kinderhand! Lassen Sie Kinder niemals unbeaufsichtigt elektrische Geräte benutzen. Halten Sie auch die Verpackungsfolien von Kindern fern. Es besteht Erstickungsgefahr.

SICHERES AUFSTELLEN

- ▶ Verwenden Sie das Gerät ausschließlich in trockenen Räumen.
- ▶ Wenn Sie das Gerät von einer kalten in eine warme Umgebung bringen, kann sich im inneren des Gerätes Feuchtigkeit niederschlagen. Warten Sie in diesem Fall etwa zwei bis drei Stunden, bevor Sie es in Betrieb nehmen.
- ▶ Stellen Sie das Gerät auf eine feste und ebene Oberfläche.
- ▶ Stellen Sie das Gerät mit mindestens 10 cm Abstand zur Wand auf.
- ▶ Decken Sie vorhandene Belüftungsöffnungen nicht ab.
- ▶ Vermeiden Sie die Nähe von Wärmequellen, wie z. B. Heizkörpern, oder Geräten mit starken Magnetfeldern, wie z. B. Lautsprechern.
- ▶ Stellen Sie keine offenen Brandquellen, wie z. B. brennende Kerzen, auf das Gerät.
- ▶ Stellen Sie das Gerät nicht auf empfindliche Oberflächen.

SICHERES ANSCHLIESSEN

- ▶ Schließen Sie das Gerät nur an eine gut erreichbare und fachgerecht installierte Steckdose mit 230 V ~ 50 Hz an.
- ▶ Der Netzstecker muss frei zugänglich sein, damit Sie das Gerät im Notfall einfach und schnell vom Stromnetz trennen können.
- ▶ Verlegen Sie das Netzkabel so, dass niemand darüber stolpern oder darauf treten kann.
- ▶ Verwenden Sie keine Verlängerungskabel. Knicken oder quetschen Sie das Netzkabel nicht.
- ▶ Ziehen Sie das Netzkabel stets am Stecker aus der Steckdose.



SICHERER GEBRAUCH

- ▶ Ziehen Sie den Netzstecker aus der Steckdose, wenn Sie das Gerät längere Zeit nicht benutzen oder wenn sich ein Gewitter nähert.
- ▶ Das Netzkabel darf während des Betriebs nicht um das Gerät gewickelt sein oder heiße Oberflächen berühren.
- ▶ Lassen Sie keine Feuchtigkeit in das Gehäuse gelangen.
- ▶ Fassen Sie das Gerät, das Netzkabel und den Netzstecker nie mit nassen Händen an. Es besteht die Gefahr eines elektrischen Schlags. Sollten Fremdkörper oder Flüssigkeit in das Gerät gelangen, ziehen Sie sofort den Netzstecker aus der Steckdose. Lassen Sie das Gerät von qualifiziertem Fachpersonal überprüfen, bevor Sie es wieder in Betrieb nehmen. Andernfalls besteht die Gefahr eines elektrischen Schlags.
- ▶ Benutzen Sie das Gerät nie, wenn es beschädigt ist oder Sie Schäden am Netzkabel oder Stecker feststellen. Ziehen Sie bei Beschädigungen des Geräts sofort den Stecker aus der Steckdose.
- ▶ Öffnen Sie nie das Gerät. Wenden Sie sich im Störfall an unser Service-Center oder eine andere geeignete Fachwerkstatt.
- ▶ Die Fernbedienung besitzt eine Infrarot-Diode der Klasse 1. Betrachten Sie die LED nicht mit optischen Geräten.



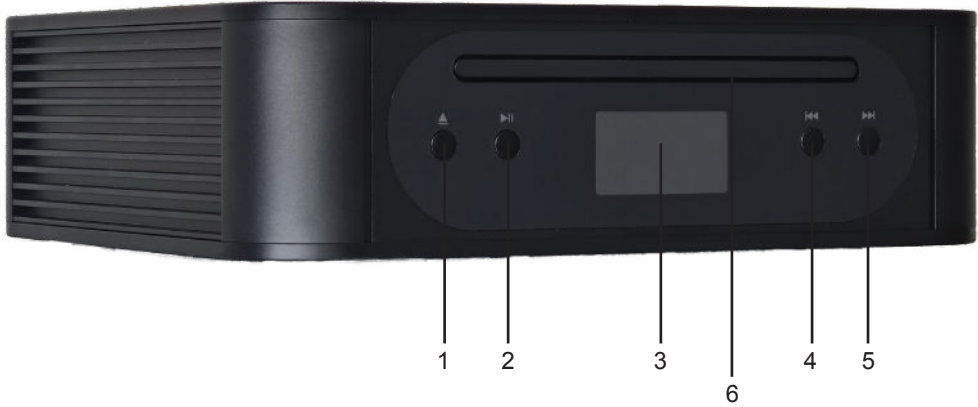
INBETRIEBNAHME DES GERÄTES

- ▶ Packen Sie den Elements Blu-ray und das dazugehörige Zubehör aus. Entfernen Sie alle Tüten, Folien und sonstiges Verpackungsmaterial vom Gerät.
- ▶ Stellen Sie den Elements Blu-ray auf eine stabile Oberfläche. Wir empfehlen einen Abstand links und recht von 3cm.
- ▶ Für den Anschluss an den Elements 5.1 AV, verwenden Sie die Anschlussmöglichkeiten auf der Rückseite "TV-Out" mit einem HDMI-Kabel. Zusätzlich können Sie die beiden Geräte mit dem „CD Control“ Anschluss verbinden. Dadurch können Sie beide Geräte steuern. Näheres dazu finden Sie hier auf Seite 8 unter dem Punkt „CD Control“. Schließen Sie das Netzkabel an das Gerät und eine Steckdose an.
- ▶ Für den Anschluss an externe Verstärker stehen Ihnen die Digitalen oder die Analogen Ausgänge zur Verfügung.
- ▶ Öffnen Sie das Laufwerk und legen Sie eine CD / DVD / oder Blu-ray ein.
- ▶ Passen Sie mit der Hilfe der Taste „Resolution“ die Auflösung an.

CD CONTROL

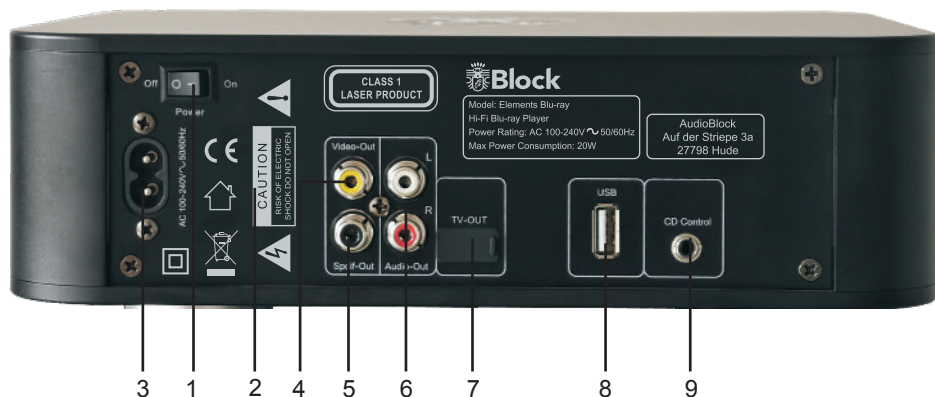
Wenn das Elements 5.1 CD Control mit dem Elements Blu-ray CD Control verbunden ist, können Sie mit der Taste „DISC“ zwischen den Steuerungsmodi umschalten:

- ▶ Wird auf dem TFT-Display des Elements Blu-ray das Wort „AMP“ angezeigt, dann steuert die Fernbedienung den Verstärker (Elements 5.1).
- ▶ Wird „AMP“ nicht angezeigt, dann steuert die Fernbedienung den Blu-ray-Player.



BEDIENELEMENTE AM GERÄT

- 1.** Taste „Auswurf“: Öffnet und schließt das Laufwerk.
- 2.** Taste „Wiedergabe/Pause“: Nach einfachem Drücken geht das Gerät auf Pause, nach nochmaligem Drücken wird die Wiedergabe fortgesetzt.
Halten Sie die Taste 3 Sekunden gedrückt, um das Gerät in den Standby zu versetzen. Wenn das Geräts sich im Standby befindet, drücken Sie es erneut, um es zu starten.
- 3.** Display
- 4.** Taste „Rückwärts“: Wechselt zum vorherigen Titel.
- 5.** Taste „Vorwärts“: Wechselt zum nächsten Titel.
- 6.** Blu-ray Laufwerk



ANSCHLÜSSE AM GERÄT

1. Netzschalter: Zum Ein- und Ausschalten.
2. Sicherheitshinweise
3. Netzanschluss: Das Netzanschlusskabel darf keine Beschädigungen oder Defekte aufweisen.
4. Video-Out: Zum Anschließen eines Video RCA Kabel. Zur Übertragung eines analogen Videosignals.
5. S/PDIF-Out: Schließen Sie hier ein koaxiales Kabel an.
6. Audio-Out: Analoger Audio- Ausgang (Cinch unsymmetrisch).
7. TV-Out: HDMI Ausgang für Bild und Ton. Verbinden Sie Ihren Elements 5.1 AV oder TV-Gerät mit einem HDMI Kabel.
8. USB: Schließen Sie ein USB Medium an.
9. Control data: Über diesen Anschluss, lässt sich der Elements Blu-ray über den Elements 5.1 AV mit der App Bedienen.



DIE FERNBEDIENUNG



1. Taste **Standby**: Schaltet das Gerät in den Standbymodus. Drücken Sie die Taste erneut um das Gerät wieder einzuschalten.
2. Taste **„Mute“**: Schaltet den Ton aus oder wieder ein.
3. **Resolution**: Drücken Sie diese Taste, um die Auflösung des Fernsehbildschirms zu ändern.
4. **Blu-ray Tastenfelder**:
 - ▷ **OSC**: Einblendung des Bildschirmmenüs
 - ▷ **BR MEDIA CENTER**: Öffnet das Medienmenü
 - ▷ **DISPLAY**: Zusätzliche Informationen zur eingelegten Disc werden angezeigt.
 - ▷ **PROG**: Programmierungsfunktion der eingelegten Disc.
 - ▷ **MARK**: Setzen Sie hier Markierungen während der Wiedergabe. Zum abrufen der markierten Stellen drücken Sie die Taste erneut für ca. 3 Sekunden.
 - ▷ **A-B**: Wiederholungsfunktion des von Ihnen ausgewählten Zeitraums.
 - ▷ **ZOOM**: Wählen Sie zwischen unterschiedlichen Anzeigeformaten aus. Dies muss von Ihrer Disc unterstützt werden.
 - ▷ **CLEAR**: Löschen Sie alle getätigten Einträge und folgen Sie den Informationen auf dem Bildschirm.
 - ▷ **Blu-ray RM**: Aktivieren Sie die Tastenbelegung des Blu-ray Players.
 - ▷ **AUDIO**: Wählen Sie eine Sprache aus.
 - ▷ **SUB-T**: Wählen Sie unterstützte Untertitel aus.
5. **TITLE POPUP**: Öffnen und schließen Sie das Discmenü.
6. **RETURN**: Zurück
7. Pfeil nach oben: Durch Drücken im Menü einen Auswahlpunkt höher zu gealngen.
8. Pfeil nach links: Durch Drücken im Menü einen Auswahlpunkt nach links zu gealngen.
9. Pfeil nach rechts: Durch Drücken im Menü einen Auswahlpunkt nach rechts zu gealngen.
10. Pfeil nach unten: Durch Drücken im Menü einen Auswahlpunkt nach unten zu gealngen.
11. **SETUP**: Öffnet das Setupmenü.
12. **TOP MENU**: Öffnen Sie das Blu-ray Player Menü.
13. Taste **„Wiedergabe“**: Durch Drücken wird die Disc/USB Wiedergabe gestartet.
14. **GOTO**: Disc beginnt am eingegebenen Zeitpunkt mit der Wiedergabe.
15. Taste **„Balance“**: Ohne Funktion
16. Taste **„Volume +“**: Erhöht die Lautstärke.
17. Taste **„Volume -“**: Vermindert die Lautstärke.
18. Taste **„Pause“**: Pausiert die Disc/USB Wiedergabe.
19. Taste **„Stopp“**: Stoppt die Disc/USB Wiedergabe.
20. Taste **„Zurück“**: Im Disc- und USB-Modus springt das Gerät zum vorherigen Titel.
21. Taste **„Vorwärts“**: Im Disc- und USB-Modus springt das Gerät zum nächsten Titel.
22. Taste **„Schneller Rücklauf“**: Nur für Disc-Betrieb zum Zurückspuhlen.
23. Taste **„Schneller Vorlauf“**: Nur für Disc-Betrieb zum Vorspuhlen.
24. Taste **„Tone“**: Ohne Funktion
25. Taste **„SUR“**: Ohne Funktion
26. Taste **„RAN“**: Schaltet bei USB-Betrieb die zufällige Wiedergabe an bzw. aus.
27. Taste **„REP“**: Schaltet bei CD- und USB-Betrieb auf automatische Wiederholung.
28. Taste **„1 – 10“**: Wählt im CD-Betrieb die einzelnen Stücke der CD an.
29. Taste **„SCAN“**: Ohne Funktion
30. Taste **„Disc Auswurf“**: Öffnet und schließt das Disc-Fach. Taste **„RAN“**: Schaltet bei USB-Betrieb die zufällige Wiedergabe an bzw. aus.



BLU-RAY SETUP MENÜ

Um das Setup Menü öffnen zu können, stoppen Sie bitte die Blu-ray oder entfernen diese aus dem Laufwerk. Drücken Sie nun die Taste „Setup“ auf der Fernbedienung. Das Menü baut sich in den Oberpunkten „Allgemeine Einstellungen“, „Anzeige Einstellungen“, „Audio-Einstellungen“ und „Systeminformationen“ auf.

ALLGEMEINE EINSTELLUNGEN

SYSTEM

1. Bildschirmschoner ein-/ausschalten
2. Disc Auto-Wiedergabe ein-/ausschalten
3. CEC ein-/ausschalten.
4. Disc Auto Upgrade: Nur für eine autorisierte Fachwerkstatt nutzbar.
5. Werkseinstellungen: Setzt das Blu-ray Menü zurück.
6. Upgrade: Nur für eine autorisierte Fachwerksatt nutzbar.
7. BUDA: Wird zum Speichern von BD-Live-Inhalten erstellt.
8. Copy Right

SPRACHE

1. OSD (On-Screen Display): Dient zur Anzeige auf dem Bildschirm. Wählen Sie zwischen Deutsch und Englisch.
2. Menü: Wählen Sie hier zwischen unterschiedlichen Sprachen in der das Blu-ray Menü automatisch angezeigt werden soll.
3. Audio: Wählen Sie zwischen unterschiedlichen Sprachen in der die Blu-ray das Audiosignal automatisch wiedergeben soll.
4. Untertitel: Wählen Sie hier zwischen unterschiedlichen Sprachen in der die Blu-ray Untertitel anzeigen soll, falls vorhanden. Ggf. muss diese Funktion später im Blu-ray Disc-Menü eingestellt werden.



WIEDERGABE

1. Untertitel: Schalten Sie Untertitel ein oder aus.
2. Kamerawinkel: Auswahl von unterschiedlichen Kamerawinkeln, wenn es von der Blu-ray unterstützt wird.
3. Bild in Bild Anzeige: Diese Funktion ermöglicht neben dem laufenden Film zusätzlich Autorenkommentare abzuspielen.
4. Zweittonauswahl: Diese Funktion ermöglicht neben dem laufenden Film eine zusätzliche Tonspur abzuspielen.
5. Last Memory: Setzt die Discwiedergabe ab dem Punkt fort, an dem Sie das Video zuletzt angesehen haben.
6. PBC: Auf einer Video-CD mit PBC-Funktion (Playback Control) sind bewegte Bilder und Standbilder in Abschnitte namens „Szenen“ unterteilt. Jede Szene wird auf dem Menüdisplay angezeigt und mit einer Szenennummer versehen, sodass Sie gewünschte Szenen finden können. Eine Szene besteht aus einer oder mehreren Spuren.

SICHERHEIT

1. Passwort ändern: Ändern Sie das Passwort für den Blu-ray Bereich. Das Standard Passwort lautet: 0000
2. Alterkontrolle: Wählen Sie eine Altereinschränkung aus, wie zum Beispiel „KID SAFE“
3. Ländercode: Wählen Sie den Ländercode aus.



ANZEIGE EINSTELLUNG

TV

1. TV Bildschirm: Hier können Sie das Bildformat einstellen.
2. Auflösung: Hier können Sie Auflösung einstellen.
3. TV-System: Hier können Sie die Bildrate zwischen NTSC(genutzt in den USA und in einigen Teilen Asiens) und PAL (genutzter Standard in Europa und Rest der Welt) wählen. „Multi“ ist ein Mischbetrieb.
4. Farbraum: Auswahl des Farbformates.
5. HDMI Deep Color: Ermöglicht eine genauere und präzisere Darstellung von Farben und damit eine höhere Bildqualität. 30-bit unterstützt 10 Bit pro Farbkanal, 36-bit unterstützt 12 Bit pro Farbkanal und 48-bit unterstützt 16 Bit pro Farbkanal.
6. HDMI 1080p 24Hz: Ein- oder ausschalten.

VIDEOKONFIGURATION

1. Videoeinstellungen: Öffnet ein neues Fenster. Hier können Helligkeit, Kontrast, Farbton und Farbsättigung angepasst werden.
2. Schärfe: Passen Sie die Bild-Schärfe an. Achten Sie, während Sie die Einstellungen verändern, besonders auf die Kanten.

AUDIO-EINSTELLUNGEN

AUDIO-AUSGANG

1. Spdif: Wählen Sie ein Audiosignal aus. Der Standard ist PCM.
2. HDMI: Wählen Sie ein Audiosignal über HDMI aus.
3. Downsampling: Wählen Sie eine Downsamplingrate aus. Die Elements Blu-ray macht dieses automatisch.
4. Dolby DRC: Legen Sie den Dynamikumfang fest. Dadurch werden Lautstärkepegel erhöht und reduziert.

LAUTSPRECHER

1. Konfiguration
2. Testton: Diese Funktion ist nur relevant, wenn Sie anstelle des Elements Blu-ray ein anderes Gerät zur Tonwiedergabe (TV) nutzen.

SYSTEMINFORMATIONEN

Hier wird die Software Version angezeigt.



DER MEDIENABSPIELER USB

Der USB Anschluss auf der Rückseite des Elements Blu-ray ist für die Wiedergabe von Bild- und Videoformaten, sowie von Musik geeignet. Um Dateien wiederzugeben, muss der Elements Blu-ray an ein TV -Gerät angeschlossen sein. Die Menüführung wird über das TV-Gerät angezeigt. Mit der Taste „BR Media Center“ öffnen Sie das Menü. Sie können hier die Daten des Wechseldatenträgers auswählen und wiedergeben.

Sie können einen Wechseldatenträger (z. B. USB-Stick bis zu 2TB oder USB-Festplatte mit eigener Stromversorgung bis zu 8TB) an den USB-2 Anschluss Ihrer Elements Blu-ray anschließen. Dieses Speichermedium muss FAT 32 formatiert sein, um vom Elements Blu-ray eingelesen werden zu können. Je nach Hersteller des Speichermediums kann dieser möglicherweise in seiner Größe beschränkt sein.

Es werden folgende Videoformate unterstützt: MPEG4, H.264, MKV und AVI.

Es werden folgende Audioformate unterstützt: AAC, APE, CUE, FLAC 192 kHz/32Bit, OGG & MP3 (320 kbit/s)

Es werden folgende Fotoformate unterstützt: gif, jpg, png, srt & sub.

Allgemeines Format: NTFS & FAT32.



PFLEGE UND TRANSPORT

PFLEGE UND REINIGUNG DES GERÄTES

Nehmen Sie das Gerät, bevor Sie es reinigen, vom Strom. Benutzen Sie nur saubere und trockene Lappen, um Ihr Gerät zu reinigen. Wenn das Gerät sehr stark verschmutzt ist, können Sie das Gerät mit einem handfeuchten Lappen und mit milder Reinigungsflüssigkeit reinigen. Nutzen Sie niemals Flüssigkeiten wie Benzin, Alkohol, Petroleum oder andere Lösungsmittel.

TRANSPORTIEREN DES GERÄTES

Bitte bewahren Sie die Verpackung und die Bedienungsanleitung auf, damit Sie das Gerät für einen Transport oder zum Verschicken ordnungsgemäß verpacken können. Die Originalverpackung ist so entwickelt, dass Sie das Gerät sicher transportieren oder verschicken können. Bewahren Sie bitte auch die Bedienungsanleitung auf, damit Sie diese gegebenenfalls an Dritte weitergeben können.

TECHNISCHE DATEN

Netzspannung: AC 100-240 V/ ~50/60 Hz

Leistungsaufnahme von 20 Watt (max.) | Standby: < 0,5 Watt | Aus: 0 Watt

Formate Disc: Blu-ray, DVD-Video, CD, CD-R/RW, DVD±R/RW, BD-R/RE

Anschlüsse:

- ▷ 1 x Stereo Ausgang (Cinch)
- ▷ 1 x Video-Out (Analog)
- ▷ 1 x S/PDIF Ausgang
- ▷ 1 x CD Control Eingang
- ▷ 1 x HDMI Video - Audio Ausgang
- ▷ 1 x USB 2.0

Abmessungen (B|H|T) | Gewicht: 250 x 80 x 230 mm | 3,5 kg

DEAR COSTUMER,

Thank you for choosing to purchase this high quality device. This manual shall give you an overview of how to operate your device. You will receive safety information and you will be informed about how to clean your equipment best. The safety and operating information must be strictly followed in order to ensure the long-term and safe functioning of the product. Please, take some time to peruse the manual carefully. The operating instructions should be retained in a safe place for future reference, to be given with a resale. Due to software updates or technical developments with third manufactures (e.g. Apps), parts of this manual can be updated. Every now and then please visit our website „www.audioblock.com“ to check whether there are up-to-date operating instructions for downloading.

For this purpose, compare the status on the cover page with the information on the Internet. If you have any further questions regarding your device, please contact an authorized specialized supplier or our service centre. In case of a defect resulting from improper operation, misuse or non-observance of the operating instructions, please be aware that the guarantee for this defect will be invalidated. Besides, no liability can be accepted for consequential damages. This product is EMC certified and meets all the directives and requirements of the European Union. CE and RoHS documentation are provided.

CONTENTS

Safety instructions	19
Commissioning the Device.....	23
CD Control	23
Keys on the device.....	24
Connections to the device	25
The remote control	26
Blu-ray Setup Menu.....	27
The media player USB	29
Care and transport.....	30
Technical data	30

SAFETY INSTRUCTIONS

Caution: to avoid the risk of an electric shock, do not modify this device! The opening of the device as well as changes in the appliance may be carried out only by authorized personnel.

Important security instructions:

- ▶ Before using the device for the first time, please read the operating instructions thoroughly.
- ▶ This device is to be used indoors only.
- ▶ This device may be connected only to a socket intended for it.
- ▶ This device is not to be exposed to humidity.
- ▶ Make sure the appliance does not stand too close to other objects.
- ▶ Make sure the appliance does not stand near a heat source.
- ▶ Make sure that the connection cable is not damaged or is going to be damaged.



Information on disposal of the old equipment:

Your product is made of high quality and recyclable materials. With this symbol, the product fulfils the EU Directive 2002/96 / EC. Please do not dispose of your appliance in the domestic waste but in a suitable separate collection of materials. Electronic devices, accessories and packaging shall be handled to special places intended and marked by signs for its purpose. For more information, where you find these places, please contact your local garbage disposal service. Please, keep to this regulation in order to give a better environment to our children.



The equipment complies with the EU norm (73/23/EEC), and fulfils the electromagnetic compatibility (89/336/EEC).



The flash icon shall warn the user of not isolated hazardous voltages in the device's housing. This voltage could be strong enough to injure people through an electrical shock. The exclamation mark shall draw the attention of the user to the fact that the manual, delivered together with the device, contains important operating and maintenance instructions.

Please note that we accept no liability for problems that may arise from third-party providers.

HANDLING BATTERIES

Batteries may contain flammable substances. Improper handling can cause batteries to leak, strongly heat, ignite, or even explode what, could damage your device and your health.

Follow these instructions:

- ▶ Keep children away from batteries.
- ▶ In case of swallowed batteries, report to your doctor immediately.
- ▶ Never charge batteries (unless specifically stated).
- ▶ Never discharge batteries by high power output.
- ▶ Never short - circuit batteries.
- ▶ Never expose batteries to excessive heat such as sunshine, fire or something similar.
- ▶ Do not disassemble or deform batteries. Your hands or fingers could be injured or battery fluid could get into your eyes or on your skin. Should this happen, rinse the affected area with plenty of clear water and inform your doctor immediately.
- ▶ Avoid strong jolts and vibrations.
- ▶ Never exchange the polarity. Make sure that the poles Plus (+) and minus (-) are correctly inserted, to prevent short circuits.
- ▶ If necessary, clean battery and device contacts before insertion. Do not mix new and old batteries or batteries of different types. This could cause malfunctions on your device Besides, the weaker battery would discharge too strongly.
- ▶ Remove any discharged batteries immediately from the unit.
- ▶ Remove the batteries from your device if they haven't been used for an extended period of time.
- ▶ Replace all discharged batteries in a device with new batteries of the same type, at the same time. If you want to store or to dispose the batteries, isolate their contacts with an adhesive tape.

SAFETY INSTRUCTIONS

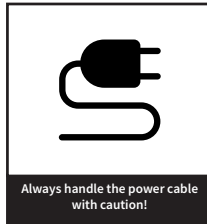
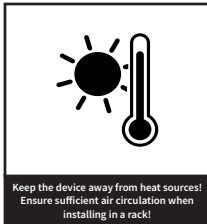
Do not let electrical appliances in children's hands! Never let children unattended to use electrical devices. Also keep the Packaging foils far away from children. There is a danger of choking and suffocation.

SAFE POSITIONING

- ▶ Use the device exclusively in dry rooms.
- ▶ If you bring the device from a cold into warm surroundings, humidity could build inside the equipment. In this case, wait about two to three hours before running it.
- ▶ Place the device on a firm and horizontal plain surface.
- ▶ Place the device with at least 10 cm of distance to the wall.
- ▶ Do not cover existing ventilation openings.
- ▶ Avoid the proximity of heat sources, such as radiators, or devices with strong magnetic fields, such as loudspeakers.
- ▶ Do not place open sources of fire, such as burning candles, on the device.
- ▶ Do not place the device on sensitive surfaces.

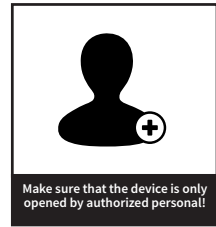
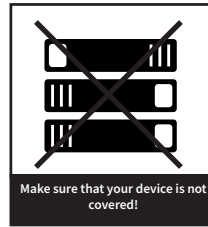
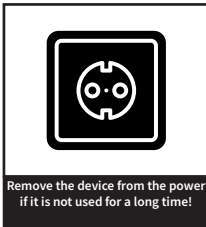
SECURE CONNECTION

- ▶ Connect the device only to an easily accessible and suitable installed socket. With 230 V ~ 50 Hz.
- ▶ The net plug must be of easy access so that the device can be easily and quickly disconnected from the power supply, in case of emergency.
- ▶ Locate the power cable so that nobody can trip over it or step on it.
- ▶ Do not use extension cables. Do not bend or squeeze the net cable.
- ▶ Always pull the main cable from the socket.



SAFE USE

- ▶ Disconnect the power plug from the power socket if you do not use the unit for a long time or when a thunderstorm is approaching.
- ▶ The net cable shall not be wrapped around the device during operation nor touch hot surfaces. Avoid humidity entering the housing.
- ▶ Never touch the device, the net cable or the net plug with wet hands. There is a risk of electric shocks. Should an item or liquid get into the housing, immediately disconnect the device from the power supply and have it checked.
- ▶ Have your equipment inspected by qualified personnel before restarting it. Otherwise there is the danger of electric shock.
- ▶ Never use the device if it is damaged, or if there is any damage to the net cable or to the plugs. In case the appliance is damaged, immediately pull the plug from the socket.
- ▶ Don't open the device in case of damage. Please contact our service centre or any other specialized shop.
- ▶ The remote control has an infrared diode Class 1.
- ▶ Do not look at the LED with optical devices.



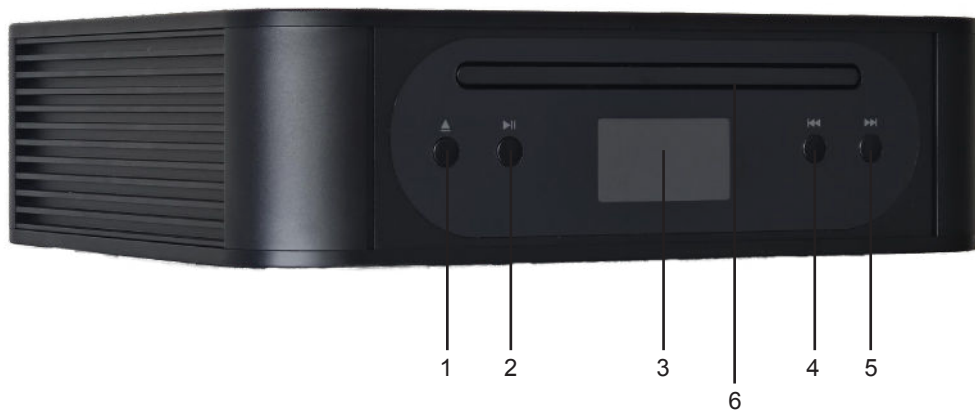
COMMISSIONING THE DEVICE

- ▶ Unpack the Elements Blu-ray player and the accompanying accessories. Remove all bags, foils, and other packaging materials from the device.
- ▶ Place the Elements Blu-ray on a stable surface. We recommend leaving a clearance of 3 cm on both the left and right side.
- ▶ To connect it to the Elements 5.1 AV, use the „TV-Out“ connection on the back with an HDMI cable. Additionally, you can connect the two devices using the „CD Control“ port. This allows you to control both devices simultaneously. For more details, please refer to page 23 under the section „CD Control.“
- ▶ Connect the power cable to the device and to a power outlet.
- ▶ To connect to external amplifiers, you can use the digital outputs or the analog outputs.
- ▶ Open the disc tray and insert a CD, DVD, or Blu-ray disc.
- ▶ Use the “Resolution” button to adjust the display resolution as needed.

CD CONTROL

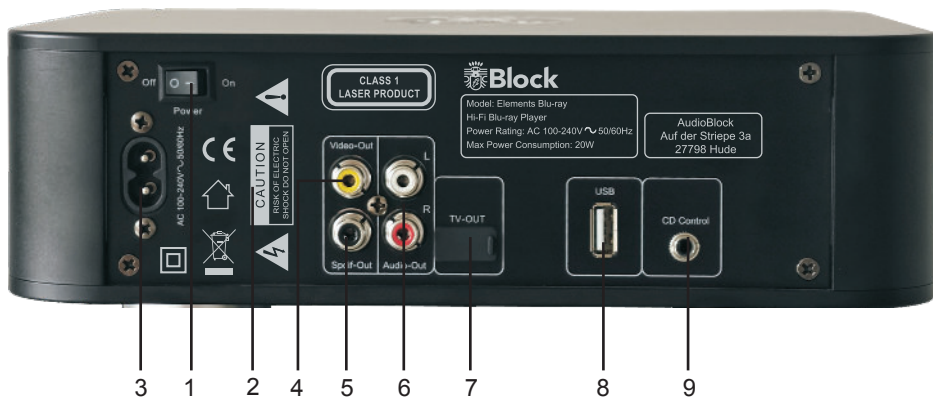
When the Elements Blu-ray CD Control is connected to the Elements 5.1 CD Control, you can use the „DISC“ button to toggle between control modes.

- ▶ If the word „AMP“ appears on the TFT display on the Elements Blu-ray, the remote control operates the amplifier (Elements 5.1).
- ▶ If „AMP“ is not displayed, the remote control operates the Blu-ray player.



KEYS ON THE DEVICE

- 1.** Eject Button
- 2.** Play/Pause Button
- 3.** Display: Shows status information and playback details.
- 4.** Previous Button: Skips to the previous track or chapter.
- 5.** Next Button: Skips to the next track or chapter.
- 6.** Blu-ray Disc Tray: Insert your CD, DVD, or Blu-ray disc here.



CONNECTIONS ON THE DEVICE

1. Power Switch: Used to turn the device on and off.
2. Safety Instructions
3. Power Connection: The power cable must not show any signs of damage or defects.
4. Video-Out: For connecting an RCA video cable.
5. S/PDIF-Out: Connect a coaxial cable here for digital audio output.
6. Audio-Out: Analog audio output (unbalanced RCA).
7. TV-Out: HDMI output for video and audio. Use an HDMI cable to connect to your Elements 5.1 AV or a TV.
8. USB: Connect a USB storage device here
9. Control Data: This port allows the Elements Blu-ray to be controlled via the Elements 5.1 using the app.

THE REMOTE CONTROL



1. Standby Button: Switches the device to standby mode. Press again to turn the device back on.
2. „Mute“ button: mutes the device.
3. Resolution: Press this button to change the TV screen resolution.
4. Blu-ray Function Buttons:
 - ▷ OSC: Displays the on-screen menu.
 - ▷ BR MEDIA CENTER: Opens the media menu.
 - ▷ DISPLAY: Displays additional information about the inserted disc.
 - ▷ PROG: Programming function for the inserted disc.
 - ▷ MARK: Sets bookmarks during playback. To retrieve marked points, press and hold the button for approx. 3 seconds.
 - ▷ A-B: Repeat playback to a user-defined section.
 - ▷ ZOOM: Select different display formats (must be supported by the disc).
 - ▷ CLEAR: Clears all inputs and follows on-screen prompts.
 - ▷ Blu-ray RM: Activates Blu-ray Player button functions.
 - ▷ AUDIO: Select the audio language.
 - ▷ SUB-T: Select available subtitles.
5. TITLE POPUP: Opens or closes the disc menu.
6. RETURN: Returns to the previous screen or menu.
7. Up Arrow: Moves the selection up in menus.
8. Left Arrow: Moves the selection left in menus.
9. Right Arrow: Moves the selection right in menus.
10. Down Arrow: Moves the selection down in menus.
11. SETUP: Opens the setup menu.
12. TOP MENU: Opens the Blu-ray main menu.
13. „Play“: Starts playback from disc or USB.
14. GOTO: Starts playback from a specified time on the disc.
15. „Balance“ button: without function.
16. „Volume +“: Increases the volume.
17. „Volume -“: Decreases the volume.
18. „Pause“: Pauses playback from disc or USB.
19. „Stop“: Stops playback from disc or USB.
20. „Previous“: Skips to the previous track (disc/USB mode).
21. „Next“: Skips to the next track (disc/USB mode).
22. „Rewind“: Fast rewind (disc mode only).
23. „Fast Forward“: Fast forward (disc mode only).
24. „Tone“ button: without function.
25. „SUR“ button: without function.
26. „RAN“: Enables/disables random playback (USB mode).
27. „REP“: Enables repeat playback (CD and USB mode).
28. Button „1 – 10“: Select individual tracks during CD playback.
29. „SCAN“ button: without function.
30. Disc Eject: Opens and closes the disc tray.



BLU-RAY SETUP MENU

To open the setup menu, stop and then eject the Blu-Ray. Press „Setup“ on the remote control afterwards. „General Settings“, „Display Settings“, „Audio Settings“ and „System Information“ will be displayed.

GENERAL SETTINGS

SYSTEM:

1. Switch the screensaver on and off.
2. Disc Autoplay.
3. Switch CEC on and off.
4. Disc Auto Upgrade: (Only accessible by authorized personnel)
5. Factory Settings: Resets the Blu-Ray menu to its factory setting.
6. Upgrade: (Only accessible by authorized personnel).
7. BUDA: Used to save BD-Live-contents.
8. Copyright

LANGUAGE:

1. OSD (on-screen-display): serves as the screen display. Choose between german and english.
2. Menu: Choose between different languages in which the Blu-Ray menu shall be displayed.
3. Audio: Choose between different languages in which the Blu-Ray is going to transmit it's audio signal in.
4. Subtitles: Choose between different languages, in which the subtitles are shown (if available). This function may have to be enabled in the Blu-Ray disc menu.

PLAYBACK:

1. Subtitles: Enables/disables the subtitles.
2. Camera Angle: Lets you adapt/change the camera settings (if available).
3. Picture in Picture display: Allows you to listen to creator commentary during your movie (if available).
4. Secondary Tone: This allows you to listen to additional sound tracks during a movie.
5. Last Memory: Restarts the Blu-Ray from the point you stopped at.
6. PBC: A Video with Playback Control (PBC) contains multiple video snippets called „Scenes“. Each scene is displayed with a number in this menu. That way you can jump to specific screnes of the film to your heart's content.
A scene can contain one or multiple tracks.

SAFETY:

1. Change Password: Set up a new password for the Blu-Ray area. The initial password is „0000“
2. Age Control: Set up an age restriction.
3. Country Code: Choose your countries code.



DISPLAY SETTINGS

TV

1. TV Screen: This allows you to configure the picture format.
2. Resolution: You can choose the resolution rate here.
3. TV System: Allows you to switch your picture rate to NTSC (Primarily used in America and some parts of Asia), PAL (primarily used in Europe and Rest of the World), and multi - a mix service between both.
4. Color Room: Choose the color format.
5. HDMI Deep Color: Allows a more precise color illustration - and therefore a better quality. 30-bit supports 10-bit per color channel, 36-bit 12 Bit and 48-bit 16 Bit per color channel.
6. HDMI 1080p 24 HZ: Enable/Disable the function.

VIDEO CONFIGURATION

1. Video Settings: Opens up a new menu in which you can customize „Brightness“, „Contrast“, „Color Tone“ and „Color Saturation“.
2. Sharpness: Change the sharpness settings of the screen. Be aware of the borders while setting it.

AUDIO SETTINGS

AUDIO-OUT

1. SPDIF: Choose your audio signal. The standard is PCM.
2. HDMI: Choose your desired audio signal via HDMI.
3. Downsampling: Select your downscaling rate. The initial set-up is conducted by the Elements Blu-ray itself.
4. Dolby DRC: Set a dynamic range. This allows the volume range to increase or decrease.

LOUDSPEAKERS

1. Configuration
2. Test Sound: This function is only relevant if you use another sound source than your Elements Blu-ray. It plays a sound on the other device, if connected correctly.

SYSTEM INFORMATION

This shows the current software version.



THE MEDIA PLAYER USB

USB port on the back of the Elements Blu-ray is suitable for playback of image and video formats. The device has to be connected to your TV because the menu navigation is shown there.

Press the button „Disc“ on your device or remote control twice to activate the Blu-ray function on the device and your remote control. Open the menu by pressing the button „BR Media Center“. Now you can choose and play the data on your removable media.

The following formats are supported:

Video: MPEG 4, H.264, MKV and AVI

Audio: AAC, APE, CUE, FLAC 192 kHz / 32 Bit, OGG and MP3 (320 kbit/s)

Photo: gif, jpg, png, srt and sub

General format: NTFS and FAT 32



CARE AND TRANSPORT

CARE AND CLEANING OF THE APPLIANCE

Before you clean it, disconnect it from the power supply. Use only clean and dry cloths to clean your appliance. If the appliance is very dirty, you can clean the unit with a damp cloth and mild cleaning fluid. Never use liquids such as gasoline, alcohol, petroleum or other solvents.

TRANSPORT THE UNIT

Please keep the packaging and the instructions for use so that you can pack the unit properly for transporting or shipping. The original packaging is designed so that you can safely transport or ship the device. Please keep this manual for future reference.

TECHNICAL SPECIFICATIONS

Main voltage: AC 100-240 V / ~ 50/60 Hz

Power consumption of 20 watts (max.) | Standby: < 0,5 watts | Off: 0 watts

Formats: Blu-ray, DVD-Video, CD, CD-R/RW, DVD±R/RW, BD-R/RE

Connections:

- ▷ 1 x stereo out (RAC)
- ▷ 1 x Video-Out (Analog)
- ▷ 1 x S/PDIF Output
- ▷ 1 x CD Control Input
- ▷ 1 x HDMI Video/Audio Output
- ▷ 1 x HDMI Video - Audio out

(B | H | T) | Weight: 250 x 80 x 230 mm | 3,5 kg

**UNSERE EMPFEHLUNG
| OUR RECOMMENDATION**



ELEMENTS 5.1 AV-RECEIVER



Block

HIFI | STREAMING | AUDIO   



AUDIOBLOCK GMBH

Auf der Striepe 3a | 27798 Hude

Tel.: +49 (0) 44 84 - 920 090 10 | E-Mail: block@audioblock.com

WWW.AUDIOBLOCK.COM

